

An architectural rendering of a sustainable urban development project. The scene shows a dense cluster of modern, multi-story buildings with various rooflines and facades. A prominent blue river flows through the site, with a wastewater facility located near its banks. Other features include a 'Production biobased crops' area, a 'Mobilityhub', a 'Water square', a 'Recycle facility', and 'Loading infrastructure'. The overall design emphasizes green spaces, pedestrian paths, and integrated infrastructure. The text 'Tool' and 'Integrale en duurzame gebiedsontwikkeling' is overlaid in a dark red font.

Tool

Integrale en duurzame gebiedsontwikkeling

POSAD MAXWAN
strategy x design



Probleemstelling

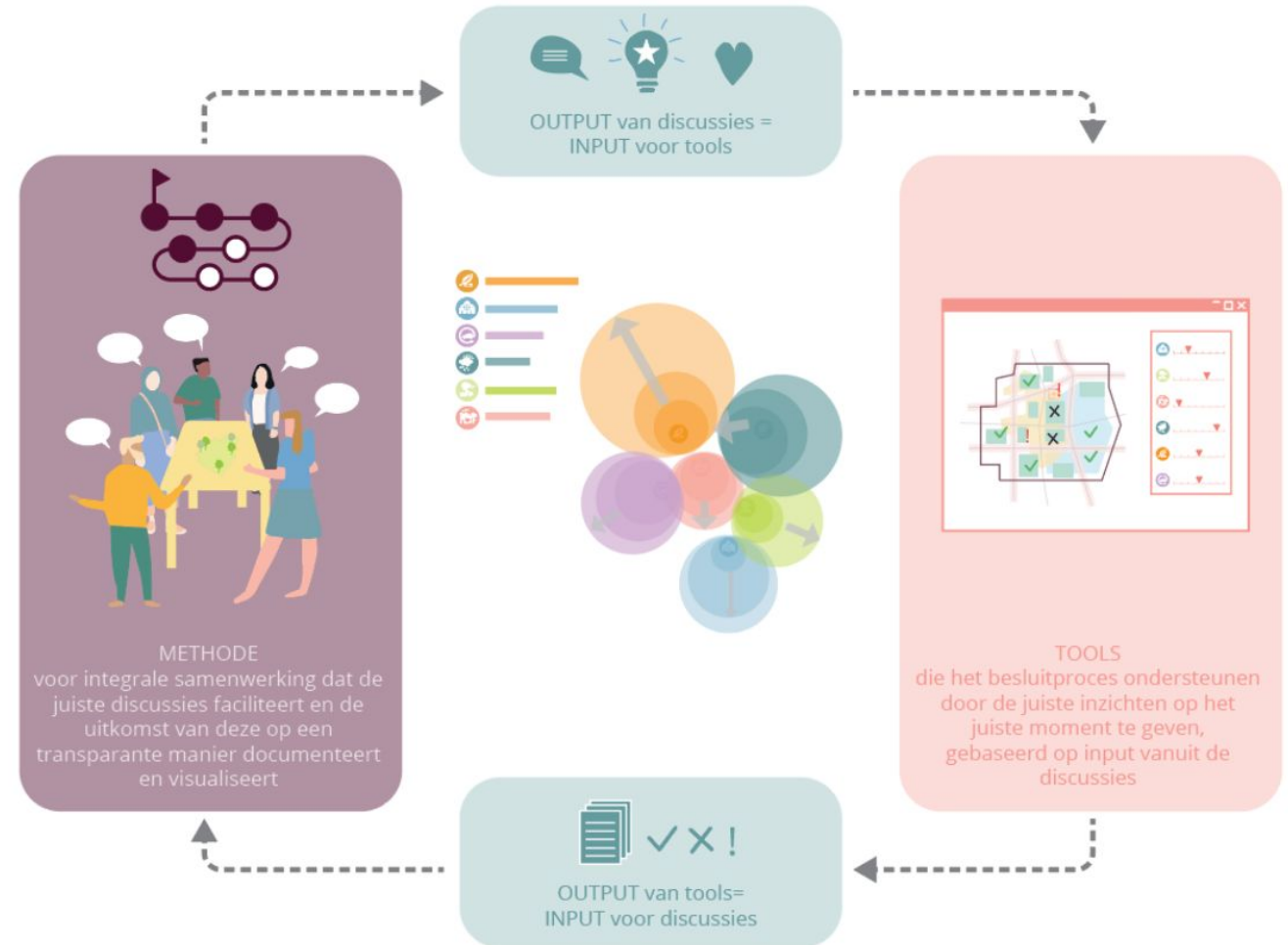
Verschillende transitie, zoals de energietransitie en de transitie naar een circulaire economie, moeten geïntegreerd worden in een beperkte ruimte. We hebben veel wensen, beleidsdoelstelling (EU en nationaal) en ambities, maar het land wordt niet groter. Dat vergt keuzes, slimme combinaties en innovatieve oplossingen. Daarbij lopen partijen (zoals gemeenten en ontwikkelaars) echter tegen de volgende problemen aan:

1. Gebrek aan **kennis, kunde en capaciteit** om integrale en duurzame afwegingen te maken in gebiedsontwikkeling en beperkt inzicht in hoe grondstof kringlopen te sluiten.
2. **Sectoraal georganiseerde organisaties** waardoor het lastig is om de samenhang tussen de verschillende duurzaamheidsthema's scherp te krijgen.
3. Er is een gebrek aan **concrete handvatten en instrumenten** die overheden en ontwikkelaars ondersteunen in het maken van integrale afwegingen en de monitoring van de resultaten.

Dit heeft als gevolg dat er ondoordachte afwegingen worden gemaakt in gebiedsontwikkeling, die niet leiden tot de gewenste gezonde leefomgeving.

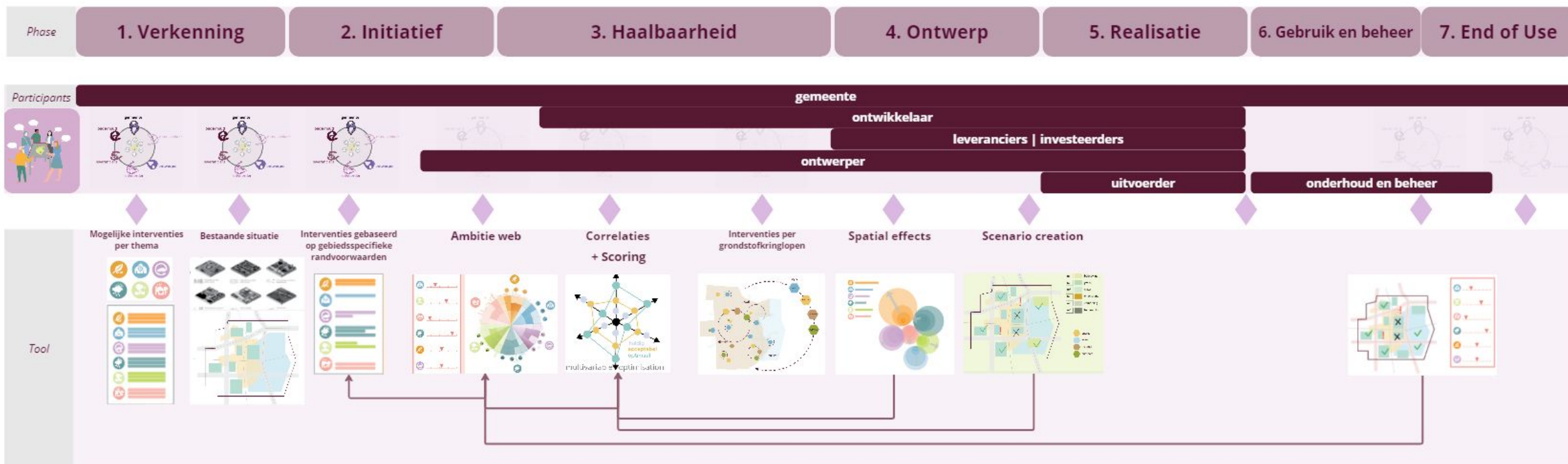
Doel van de tool integrale circulaire gebiedsontwikkeling

We ontwikkelen een **tool** die besluitmakers (gemeenten, provincies, ontwikkelaars) een **methode** biedt bij het maken van **integrale keuzes** binnen gebiedsontwikkeling. Dit doet de tool door op een visuele en behapbare manier inzicht te geven in de onderlinge **samenhang** (conflicten en synergieën) van duurzaamheidsambities, de bijbehorende **ruimtelijke impact** en hoe maatregelen **bijdragen aan het sluiten van grondstofkringlopen**.



Proces in fases met aanknopingspunten voor de tool

Overzicht van de verschillende momenten in gebiedsontwikkeling waarin de tool iteratief kan worden gebruikt.



De tool en werkmethode kan iteratief gebruikt worden in alle fases van gebiedsontwikkeling. Van ambitiebepaling in de verkenningsfase tot aan de ruimtelijke inpassing in de ontwerpfase.

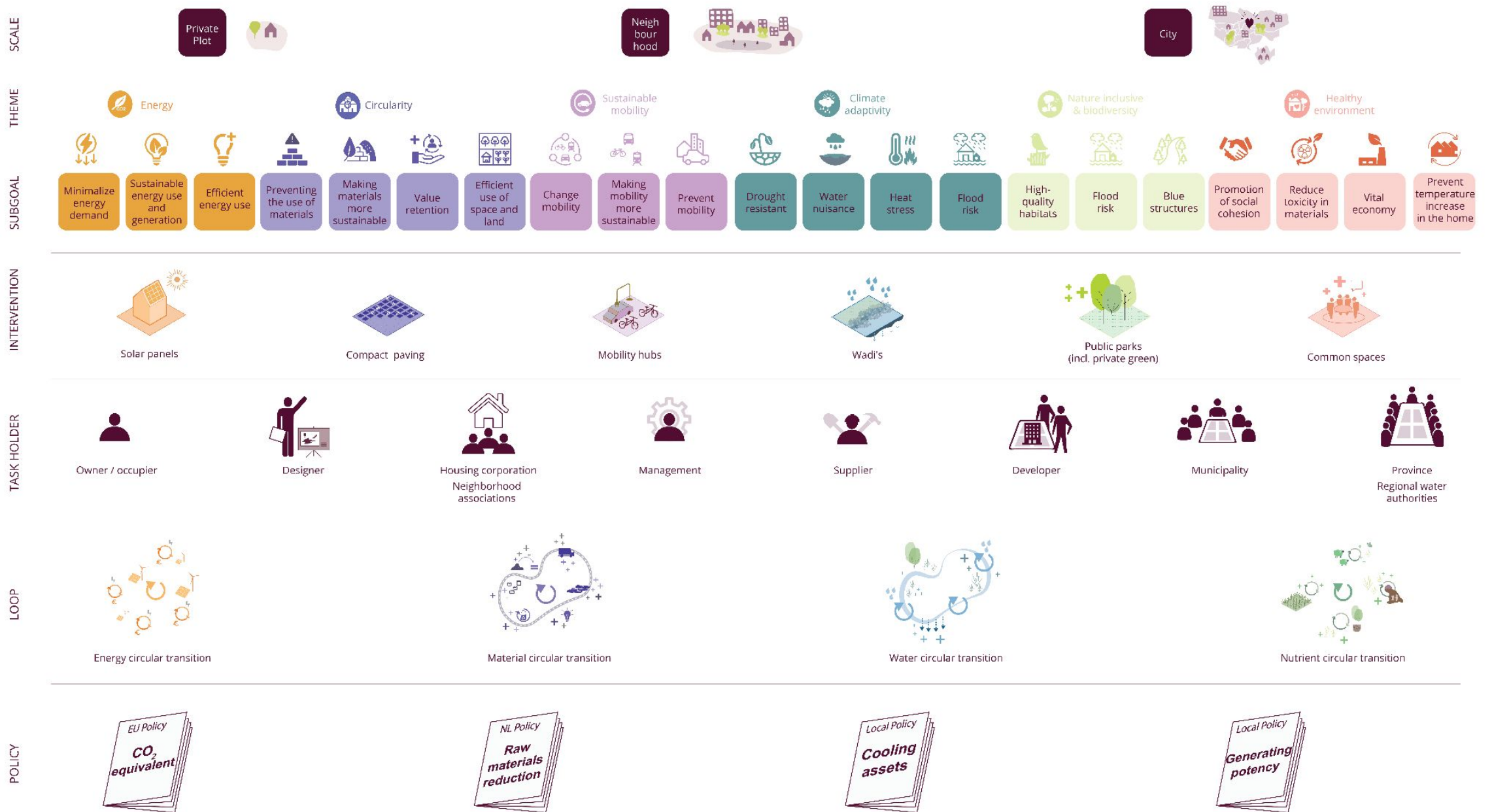
Uitgangspunten | Circulariteit in het gebied

De kern van een circulaire economie gaat over het sluiten van de grondstofkringlopen. In plaats van een lineaire economie, kiezen we voor een circulair systeem waarin grondstoffen continu worden hergebruikt, gerepareerd en gerecycled. Zo wordt de milieu-impact van onze grondstoffen-voetafdruk teruggebracht tot binnen de planetaire grenzen.

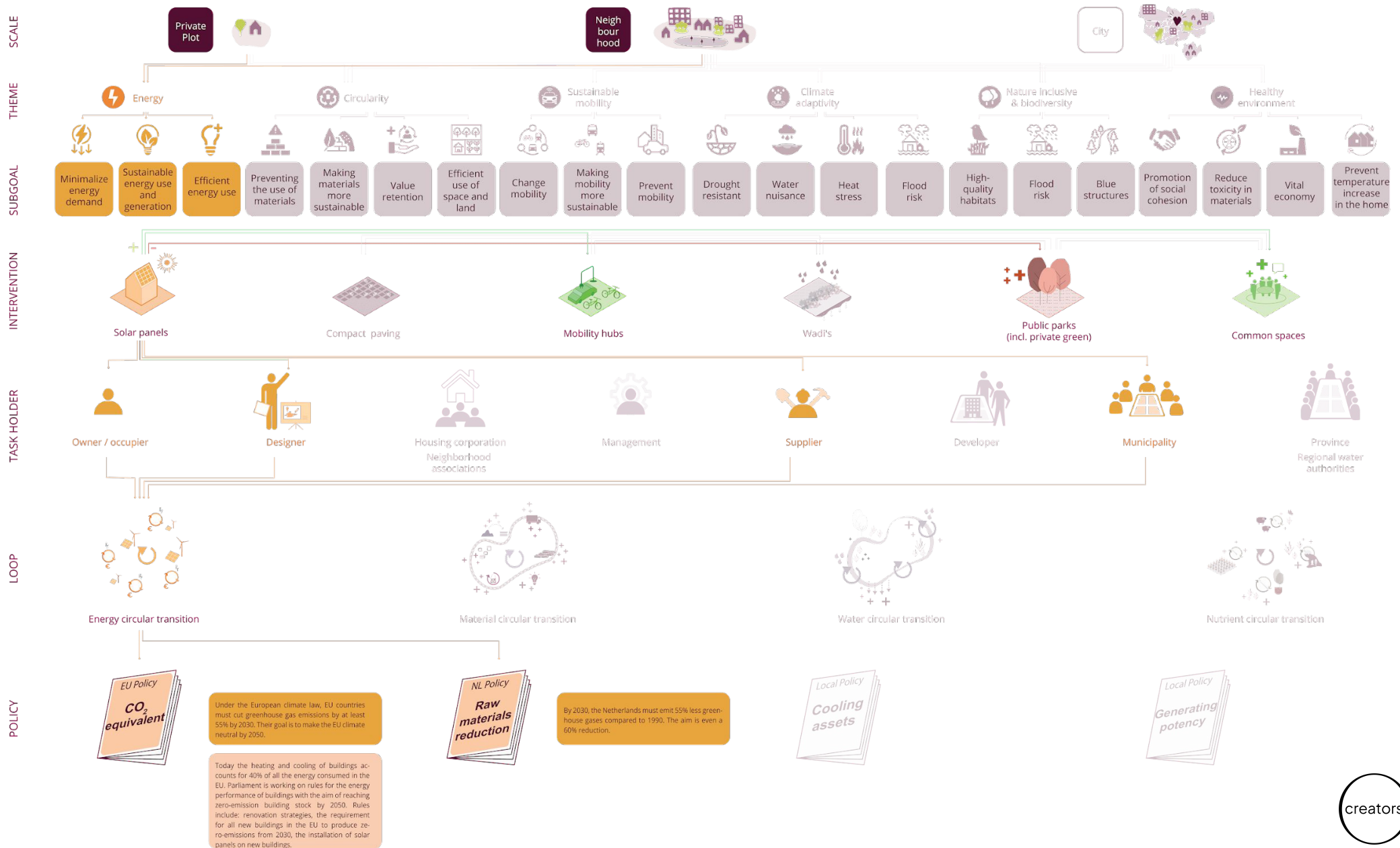
De tool maakt inzichtelijk hoe je energie-, materiaal-, water- en nutriëntenkringlopen kan sluiten op verschillende schaalniveaus.



Voorbeelduitwerking dashboard | We werken toe naar een gebruiksvriendelijke tool



Voorbeelduitwerking dashboard | We werken toe naar een gebruiksvriendelijke tool



Doe mee!

**Wil je ook meewerken aan de tool?
Heb je vragen over het prototype?
Of ben je benieuwd hoe de doorontwikkeling
jouw organisatie kan helpen?**

POSAD MAXWAN
strategy x design



Neem voor meer informatie contact op met Jelle Buikema via jelle@c-creators.org.